



BOLIGSOCIAL ÅRSRAPPORT 2010

Det Boligsociale Fællessekretariat





INDHOLD

Introduktion	4
Resumé	4
Beboersammensætning	5
Husstande og beboerantal	5
Alder	5
Etnisk sammensætning.....	6
Børn og unge	8
Kriminalitetssigtede unge.....	8
Børn og unge med dag-/døgnforanstaltninger	9
Børn og unge uden for fritidstilbud.....	11
Børn og unge med økonomisk friplads.....	12
Beskæftigelse	13
Sammenfatning - den boligsociale situation 2010	15



Udgiver: Det Boligsociale Fællessekretariat

Udgivelse: august 2011

Årsrapporten kan rekvireres ved henvendelse til
Det Boligsociale Fællessekretariat
Saralyst Allé 55
8270 Højbjerg
Telefon 8734 0002

fs@fs-bydele.dk
www.bydele.dk



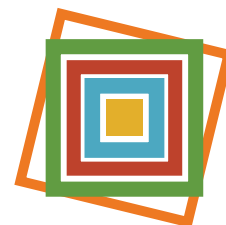
Introduktion

Formålet med denne årsrapport er at give et overblik over beboersammensætningen og den sociale situation i de aarhusianske almene boligområder, herunder særligt de udsatte boligområder, sammenlignet med det øvrige Aarhus. Rapporten giver en aktuel status samt beskriver udviklingen i perioden 2006-2010 på en række udvalgte dataområder: beboersammensætning, børn og unge, beskæftigelse samt tryghed og trivsel. Datagrundlaget for rapporten er tal fra det boligsociale monitoreringssystem, BoSocData, der er udviklet i samarbejde mellem Aarhus Kommune og de aarhusianske boligorganisationer.

Resumé

Analysen af den boligsociale situation i 2010 peger på følgende forhold:

- I 2010 er særligt de udsatte almene boligområder - og til dels den almene sektor som helhed - præget af nogle markante udfordringer, der adskiller disse områder fra de øvrige dele af Aarhus.
- De udsatte almene boligområder i Aarhus er i 2010 kendetegnet ved relativt mange børn og unge, høje andele af indvandrere og efterkommere fra særligt ikke-vestlige lande, flere kriminalitetssigtede unge end i resten af byen samt flere børn og unge med dag- og døgnforanstaltninger. Hertil kommer udfordringer omkring lave husstandsindkomster og arbejdsløshed. I de udsatte almene boligområder er hele 40% af de voksne udenfor arbejdsmarkedet. Dette er markant højere end de 12% i det ikke-almene Aarhus.
- I 2010 har de udsatte almene boligområder på visse fronter oplevet positive udviklingstendenser i retning af øget tryghed og trivsel og en mere blandet beboersammensætning.
- Andelen af børn og unge, andelen af kriminalitetssigtede unge samt andelen af børn og unge udenfor kommunale fritidstilbud er faldet.
- I 2010 er beskæftigelsesområdet imidlertid fortsat en markant og stigende udfordring i de udsatte almene boligområder - og til dels også i de øvrige almene boligområder. I 2010 er andelen af voksne udenfor arbejdsmarkedet i de udsatte - og øvrige - almene boligområder steget mere end i de øvrige dele af byen. Beskæftigelsesområdet fremstår hermed som et indsatsområde, hvor der er behov for en intensiveret indsats i de almene - og særligt i de udsatte - boligområder.



Beboersammensætning

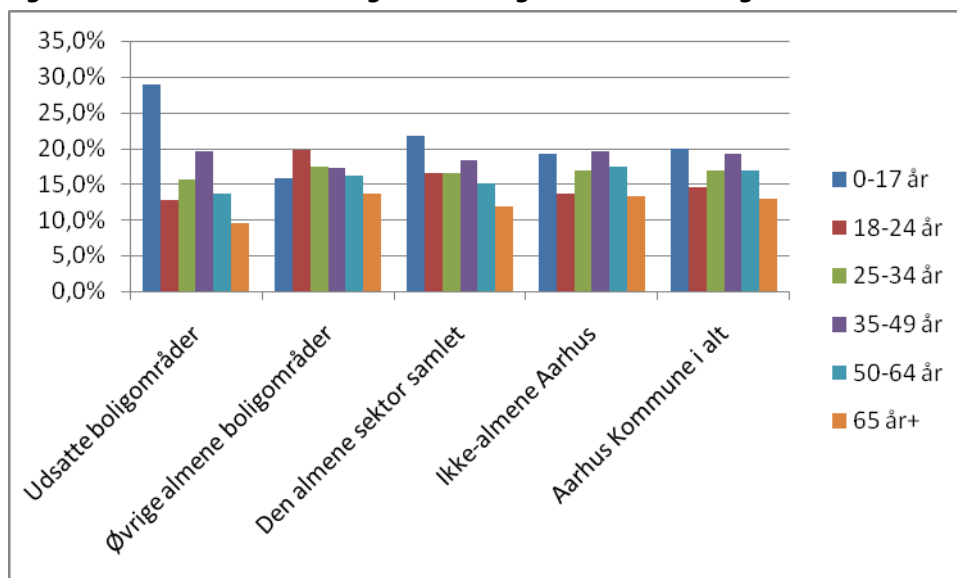
Husstande og beboerantal

De almene boligorganisationer i Aarhus har tilsammen omkring 36.000 familieboliger og 3.600 ungdomsboliger. De almene familieboliger huser pr. 31.12.2010 83.009 aarhusianere svarende til 26,7 % af borgerne i Aarhus Kommune. Cirka halvdelen af disse borgere bor i de udsatte almene boligområder¹.

Alder

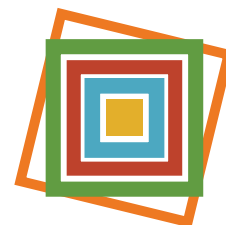
I de almene boligområder er der relativt mange børn og unge. Hele 38,3% af beboerne i den almene sektor i Aarhus er under 25 år. Det tilsvarende tal for det øvrige Aarhus er 32,9%. Særligt de udsatte almene boligområder huser mange børn og unge, hele 41,7% af beboermassen er i aldersgruppen 0-24 år. Til gengæld er der færre beboere i alderen 25-34 år i de udsatte områder sammenlignet med de øvrige almene boligområder og det ikke-almene Aarhus. Ligeledes er der i de almene boligområder, herunder også de udsatte ikke så mange beboere over 50 år, som i det øvrige Aarhus.

Figur 1: Alderssammensætning i almene og ikke-almene boligområder i Aarhus pr. 31.12.2010



Det relativt høje børnetal i særligt de udsatte almene boligområder kan også illustreres ved en opgørelse af antallet af voksne pr. barn. Her ses det tydeligt, at der er store forskelle mellem de forskellige dele af Aarhus. I de udsatte almene boligområder er der under halvt så mange voksne pr. barn som i de øvrige almene boligområder. Og generelt ligger den almene sektor under niveauet i det ikke-almene Aarhus.

¹ Kategorien 'udsatte almene boligområder i Aarhus' inkluderer følgende boligområder: Bispehaven, Byagerparken, Egelundsparken, Elstedhøj, Frydenlund, Gellerup/Toveshøj, Herredsvang, Kalmargade, Langkærparken, Lystruplund, Møllevangen, Præstevangen, Reginehøj, Rundhøj, Saloniki/Atikavej, Skovgårdsparken, Trigeparken, Vejlbyst Vest, Veriparken, Viby Syd, Vorrevangen, Åbyhøjgården.

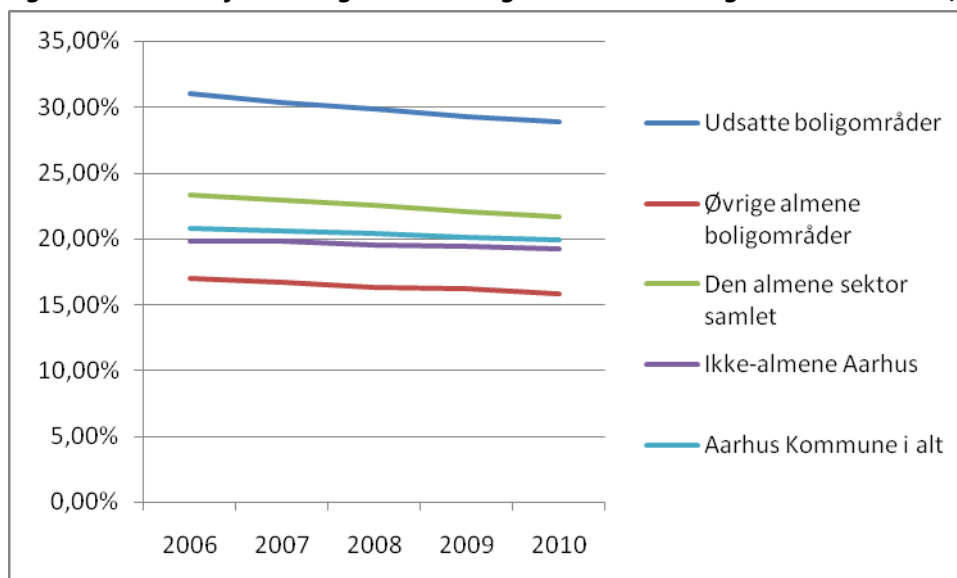


Tabel 2: Antallet af voksne pr. barn i almene og ikke-almene boligområder i Aarhus, 31.12.2010

	Udsatte almene boligområder	Øvrige almene boligområder	Almene sektor i Aarhus samlet	Ikke-almene Aarhus	Aarhus Kommune i alt
Antallet af voksne pr. barn	2,5	5,3	3,6	4,2	4

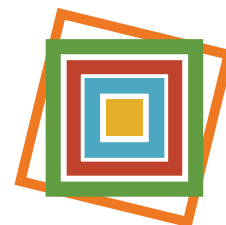
Ser man på udviklingen i børnetallet i perioden 2006-2010 er der sket en nedgang i andelen af børn og unge i såvel de udsatte og ikke-udsatte almene boligområder som i Aarhus som helhed. Relativt set har nedgangen været størst i de almene boligområder, og særligt de udsatte områder, så afstanden mellem disse områder og det ikke-almene Aarhus nu er mindre end i 2006.

Figur 2: Andelen af 0-17-årige i almene og ikke-almene boligområder i Aarhus, 2006-2010

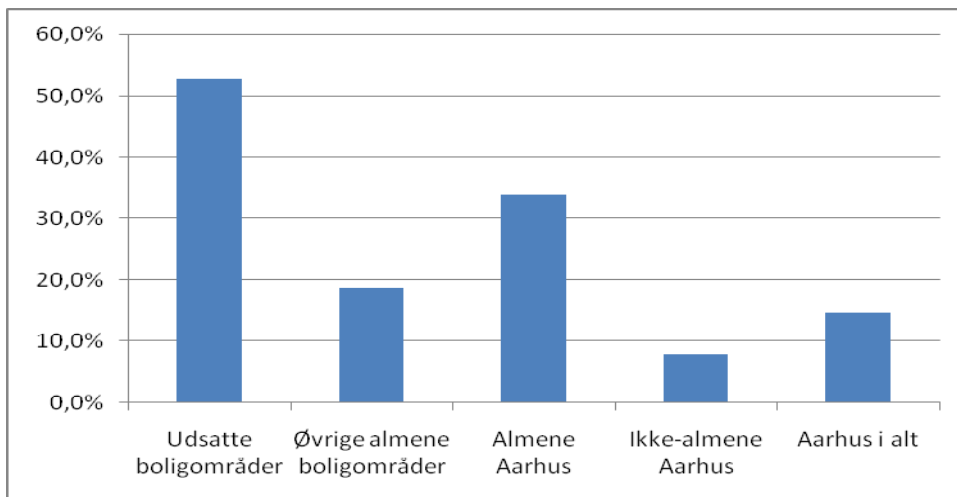


Etnisk sammensætning

Et blik på den etniske beboersammensætning vidner om en vis opsplitning af det aarhusianske boligmarked. Andelen af indvandrere og efterkommere i de almene boligområder er omkring fire gange højere end i det ikke-almene Aarhus. Og ser vi på de udsatte almene boligområder, er der tale om en seks gange så stor andel af indvandrere og efterkommere som i de ikke-almene boligområder. Hermed er det også indikeret, at der internt i den almene sektor i Aarhus er en vis opdeling på dette punkt. Mens andelen af indvandrere og efterkommere udgør 52,8% i de udsatte almene boligområder er den tilsvarende procentsats for de øvrige almene områder kun 18,7%.



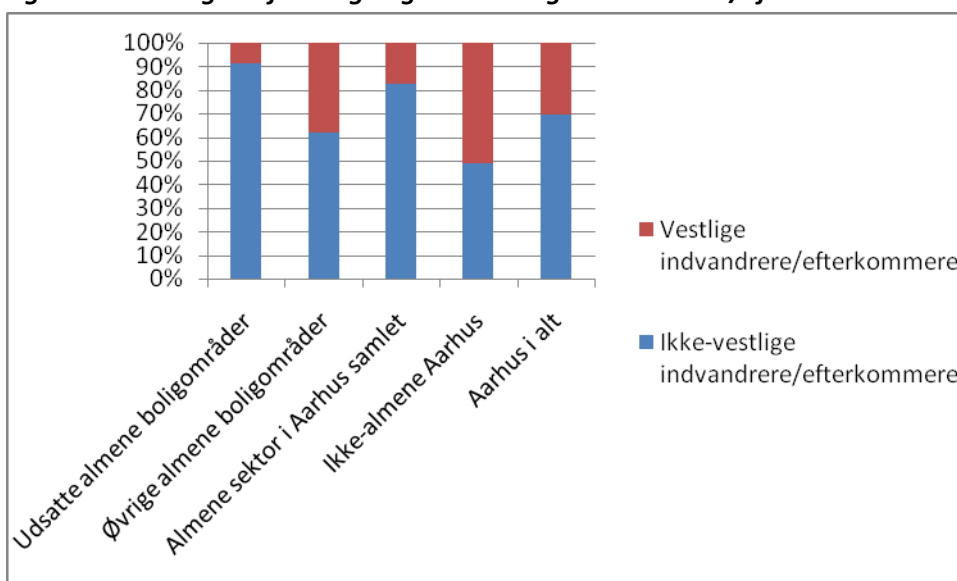
Figur 3: Andelen af indvandrere/efterkommere i almene og ikke-almene boligområder i Aarhus, pr. 31.12.2010



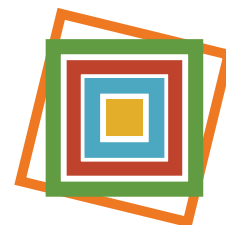
Note: Kategorien indvandrere og efterkommere rummer både indvandrere/efterkommere fra vestlige og ikke-vestlige lande. Indvandrere/efterkommere defineres som personer, der ikke har dansk oprindelse, hvilket vil sige, at forældrene er udenlandske statsborgere eller født i udlandet.

Et nærmere blik på gruppen af indvandrere/efterkommere i de forskellige områder viser, at der ikke alene er stor forskel på, hvor mange ikke-etniske danske beboere der er, men også hvor de stammer fra. Figuren nedenfor viser fordelingen af henholdsvis vestlige og ikke-vestlige indvandrere/efterkommere i den samlede gruppe af indvandrere/efterkommere i de enkelte områder. Som det fremgår af figuren er langt de fleste af indvandrerne/efterkommerne i de udsatte boligområder fra ikke-vestlige lande, mens indvandrere/efterkommere fra vestlige lande dominerer i det ikke-almene Aarhus. Hertil kommer, at vi igen ser en vis opdeling inden for den almene sektor, hvor koncentrationen af ikke-vestlige indvandrere er større i de udsatte boligområder end i de øvrige almene boligområder.

Figur 4: Fordelingen af vestlige og ikke-vestlige indvandrere/efterkommere i de enkelte områder

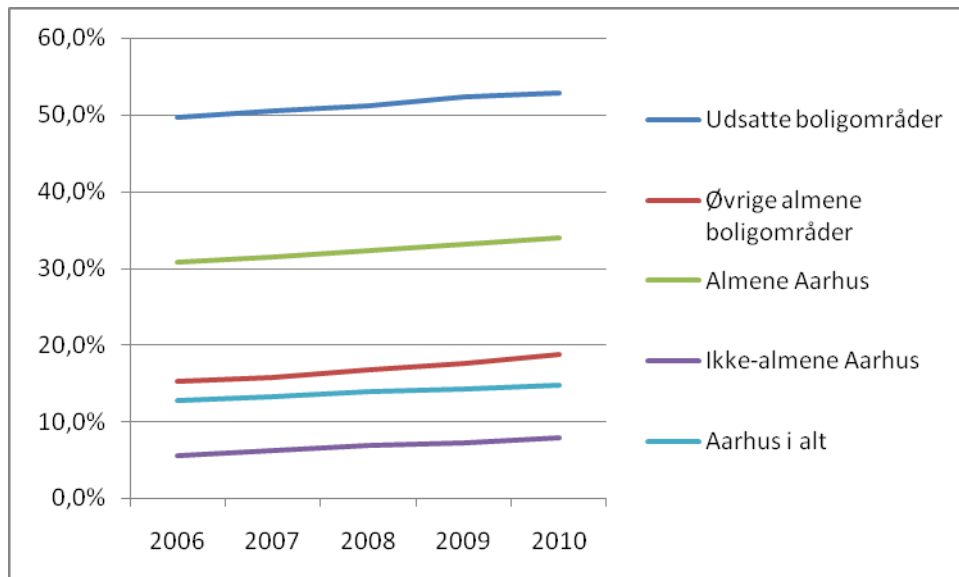


Note: Figur 4 er opbygget således, at den samlede gruppe af indvandrere/efterkommere i hvert område summerer til 100% og udgør grundlaget for beregningen af andelen af henholdsvis vestlige og ikke-vestlige indvandrere/efterkommere.



Hvad angår udviklingen i den etniske beboersammensætning, så er der i perioden 2006-2010 sket en stigning i andelen af indvandrere/efterkommere i såvel de almene boligområder som i det øvrige Aarhus.

Figur 5: Andelen af indvandrere/efterkommere i almene og ikke-almene boligområder, 2006-2010



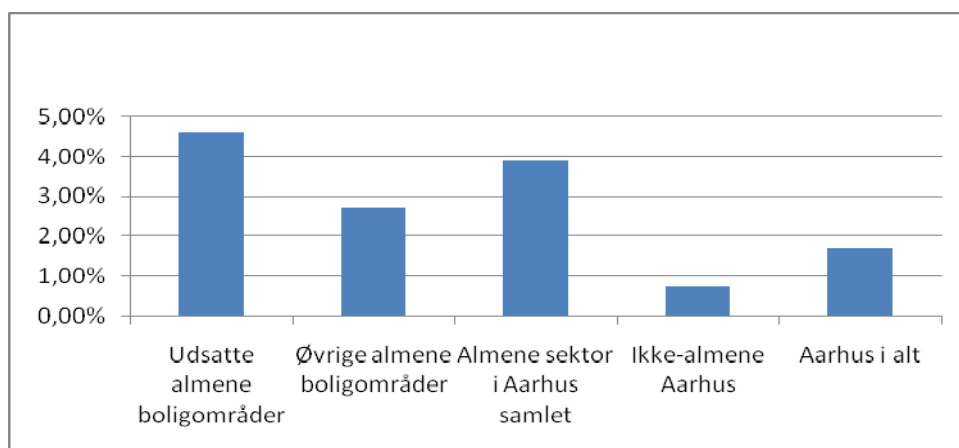
Note: Kategorien indvandrere og efterkommere rummer både indvandrere/efterkommere fra vestlige og ikke-vestlige lande. Indvandrere/efterkommere defineres som personer, der ikke har dansk oprindelse, hvilket vil sige, at forældrene er udenlandske statsborgere eller født i udlandet.

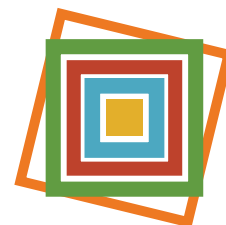
Børn og unge

Kriminalitetssigtede unge

Andelen af kriminalitetssigtede unge i alderen 10-17 år er 4,6% i de udsatte almene boligområder og 2,7% i de øvrige almene boligområder. For den samlede almene sektor i Aarhus er andelen af kriminalitetssigtede unge 3,9%. Til sammenligningen har kun 0,7% af de 10-17-årige en sigtelse i det ikke-almene Aarhus. Kort sagt er andelen af kriminalitetssigtede unge mere end fem gange så stor i de almene boligområder som i de ikke-almene boligområder i Aarhus. Men der er altså stadig tale om ganske lave procentsatser.

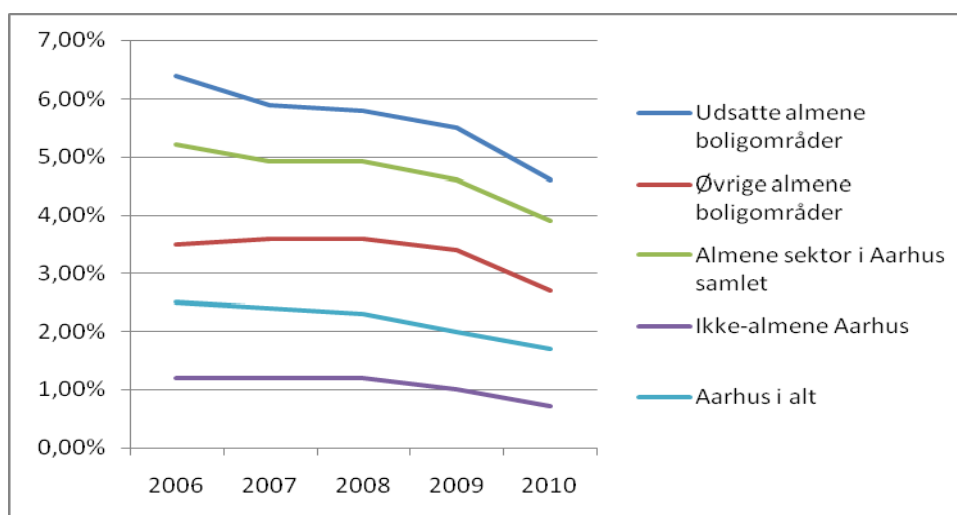
Figur 6: Andel kriminalitetssigtede unge, årsstatus 2010





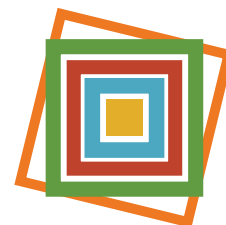
Set i lyset af ovenstående er det opløftende, at andelen af kriminalitetssigtede unge i både de udsatte og ikke-udsatte almene boligområder er lavere i 2010 end i 2006. Hermed har udviklingen i den almene sektor som helhed fulgt udviklingen i det øvrige Aarhus. Det er dog værd at bemærke, at faldet i ungdomskriminalitet har været særligt markant i de udsatte almene boligområder. Det er uvist, hvad der ligger til grund for dette fald, men en del af forklaringen kan være en intensiveret boligsocial indsats i netop denne periode. Men der er stadig tale om højere niveauer af ungdomskriminalitet i de almene boligområder sammenlignet med det ikke-almene Aarhus. Særligt i de udsatte almene boligområder er antallet af kriminalitetssigtede unge højt sammenlignet med de andre områder.

Figur 7: Udviklingen i andelen af kriminalitetssigtede unge 2006-2010

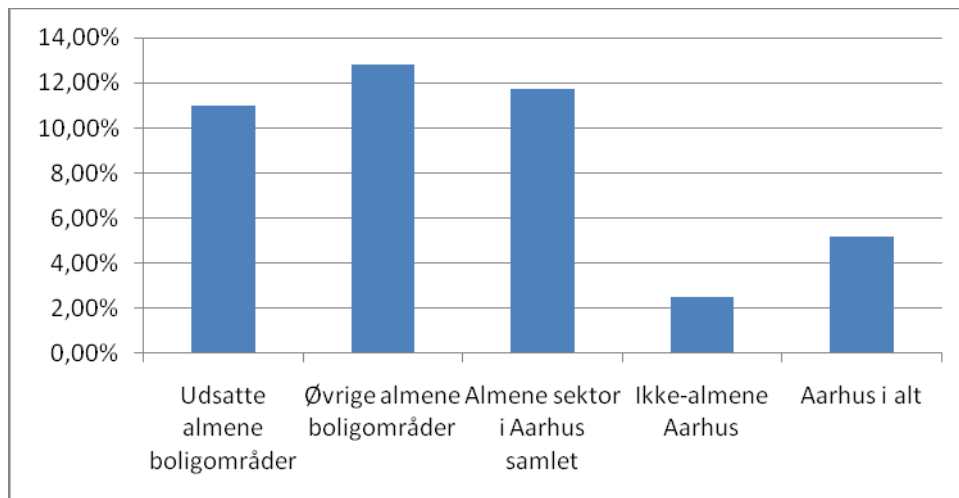


Børn og unge med dag-/døgnforanstaltninger

Omfanget af børn og unge med dag-/døgnforanstaltninger er bemærkelsesværdigt højt i de almene boligområder sammenlignet med det øvrige Aarhus. I 2010 er andelen af børn og unge med foranstaltninger i de almene boligområder mere end fire gange så høj som i det ikke-almene Aarhus. Ser vi på de forskellige områder internt i den almene sektor er det - sammenholdt med de øvrige indikatorer, og særligt andelen af kriminalitetssigtede unge - iøjnefaldende, at andelen af børn og unge med foranstaltninger er højere i de ikke-udsatte almene boligområder end i de udsatte boligområder. Det er ikke umiddelbart klart, hvad årsagen er til dette forhold. Der kan være mange forskellige faktorer på spil. Det kan være, at behovet reelt er mindre i de udsatte boligområder sammenlignet med de ikke-udsatte. Det kan også være udtryk for en undertildeling af foranstaltninger, der ikke står mål med det reelle behov - enten på grund af økonomi, mangel på de rette tilbud til målgruppen eller noget helt tredje. Med henblik på at afklare disse forhold bør der iværksættes en nærmere undersøgelse af foranstaltningsområdet i de udsatte almene boligområder.



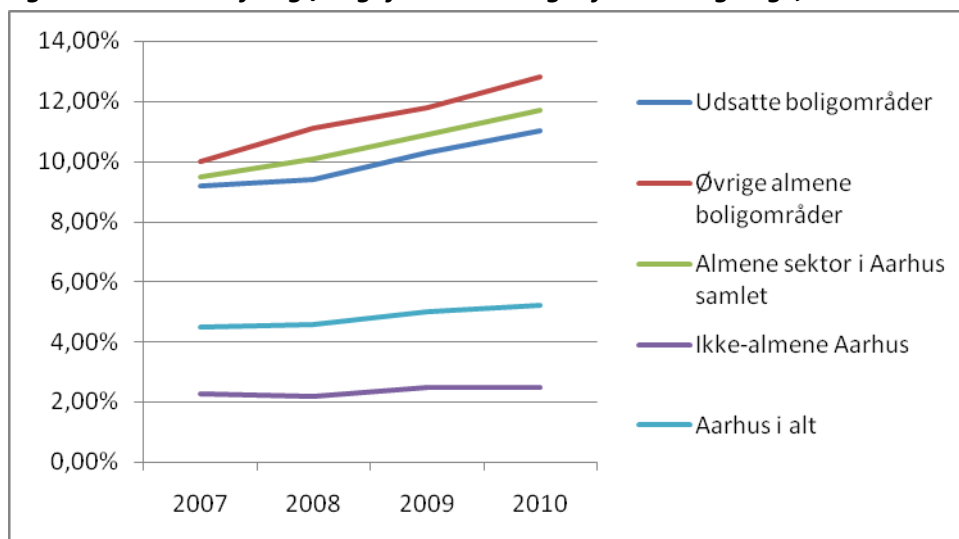
Figur 10: Andelen af dag/døgnforanstaltninger for børn og unge, årsstatus 2010



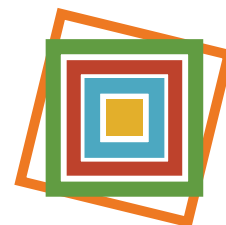
Note: En dag-/døgnforanstaltning besluttes af Socialforvaltningen efter en §50-undersøgelse af barnet/den unge. Undersøgelsen kan blive igangsat på baggrund af en social underretning på barnet/den unge.

Som det fremgår af nedenstående figur, har udviklingen i andelen af børn og unge med dag-/døgnforanstaltninger været opadgående i de senere år. Siden 2007 er andelen af børn og unge med foranstaltninger steget med 1,8 procentpoint i de udsatte almene boligområder. I de ikke-udsatte almene boligområder har stigningen været på hele 2,8 procentpoint. Generelt set er der tale om langt større stigninger i de almene boligområder sammenlignet med det ikke-almene Aarhus og Aarhus Kommune som helhed. Det er svært at komme med forklaringer på stigningen i foranstaltninger - det kan være udtryk for en stigende social udsathed blandt børn og unge såvel som det kan være udtryk for en intensiveret indsats overfor børnene og de unge. Under alle omstændigheder vidner det høje niveau af foranstaltninger om relative markante sociale udfordringer på børn- og ungeområdet i de almene boligområder.

Figur 11: Andelen af dag-/døgnforanstaltninger for børn og unge, 2007-2010



Note: En dag-/døgnforanstaltning besluttes af Socialforvaltningen efter en §50-undersøgelse af barnet/den unge. Undersøgelsen kan blive igangsat på baggrund af en social underretning på barnet/den unge.

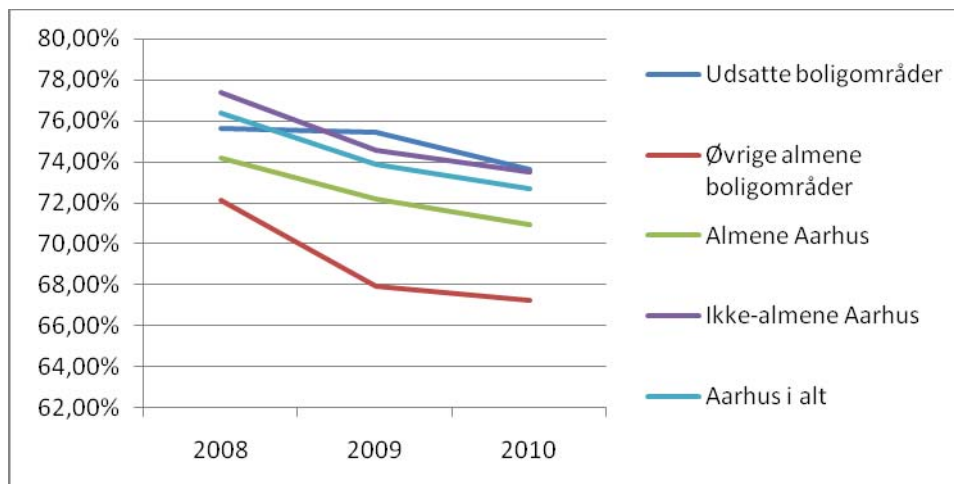


Børn og unge uden for fritidstilbud

Tallene på fritidsområdet adskiller sig fra de data, der er præsenteret indtil videre, idet der på dette felt er en langt større lighed mellem det almene og ikke-almene Aarhus. Før tallene præsenteres, skal det præciseres, at tallene fra BoSoc-data på fritidsområdet kun dækker deltagelse i kommunale fritids- og ungdomsklubber. Der er således ikke tale om et fuldt dækkende billede af børnenes og de unges fritidsliv, idet foreningsdeltagelse, medlemskab af FO-klubber² mv. ikke er medtaget.

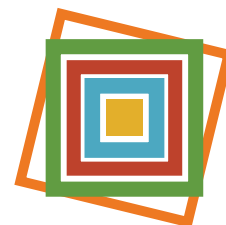
Som det ses af nedenstående figur er klubbettagelsen i de udsatte boligområder på niveau med klubbettagelsen i de ikke-almene boligområder og Aarhus Kommune som helhed. Omkring 73% af børnene i de udsatte områder er udenfor de kommunale klubtilbud. I de øvrige almene områder er det ca. 67%, der står uden for de kommunale klubtilbud. Samlet set er de kommunale fritids- og ungdomsklubber mere anvendt af børn og unge i de almene boligområder end i det øvrige Aarhus. For samtlige områder gælder det, at der i de seneste år er blevet færre og færre børn, der befinder sig uden for de kommunale klubtilbud, hvilket bestemt kan betegnes som en positiv udvikling. Ikke mindst har der i de udsatte boligområder været et markant fald af ikke-klubaktive børn fra 2009-2010. Dette kan skyldes, at byrådet i 2009 - blandt andet på baggrund af Fællessekretariatets fritidsundersøgelse - besluttede at sænke klubkontingentet i de mest udsatte og børnerige almene boligområder. Når alt dette er sagt, må man dog stadig spørge sig selv om, hvad de mange ikke-klubaktive børn og unge fordriver deres fritid med. Det er trods alt stadig en mindre del af børnene, der kommer i klubberne.

Figur 12: Børn og unge udenfor fritidstilbud (kommunale fritids- og ungdomsklubber), 2008-2010



Note: Man indgår i gruppen af børn og unge udenfor fritidstilbud, hvis man ikke er tilmeldt et kommunalt fritidstilbud. Det vil sige, at børn og unge, der er aktive i foreninger, FO-tilbud, boligsociale aktiviteter m.v. kan fremgå som værende uden for fritidstilbud, fordi der er tale om ikke-kommunale aktiviteter. OBS. For denne indikator findes der kun data tilbage til 2008.

² Folkeoplysningsklubber er private klubber organiseret som foreninger og drevet med kommunale tilskud via Folkeoplysningsloven



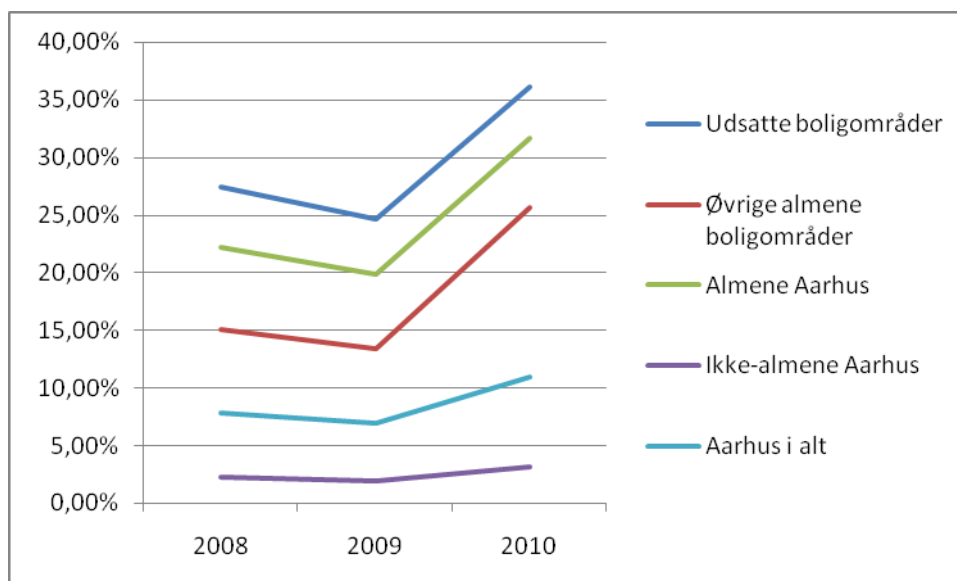
Børn og unge med økonomisk friplads

Tallene for økonomisk friplads i daginstitutioner og SFO indikerer, at der er en vis udfordring omkring børnefattigdom i særligt de udsatte almene boligområder men også til dels i sektoren som helhed.

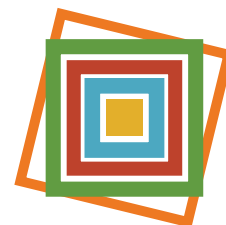
Nedenstående figur viser andelen af børn og unge med fuld økonomisk friplads i daginstitutioner og SFO. I 2010 var indtægtsgrænsen for fuld økonomisk friplads en husstandsindkomst på maksimalt 148.701 kr. Med dette udgangspunkt fik knap hvert tredje barn i den almene sektor betalt sin institutionsplads af kommunen i 2010. I de udsatte almene områder er niveauet 36%. Til sammenligning er det kun 3,2% af børnene i det ikke-almene Aarhus, der har en økonomisk friplads. Konklusionen er således, at der er markant flere familier med en meget lav husstandsindkomst i de almene, og særligt de udsatte, boligområder.

Et blik på udviklingen igennem de seneste år viser desuden, at der er tale om en stigende udfordring. Efter et fald i perioden 2008-2009, er der fra 2009-2010 kommet markant flere fripladser i de almene boligområder - andelen er steget med hele 9,5 procentpoint. I de ikke-almene boligområder har der i samme periode været en stigning på blot 0,9 procentpoint.

Figur 13: Andel børn og unge med fuld økonomisk friplads i daginstitutioner/SFO



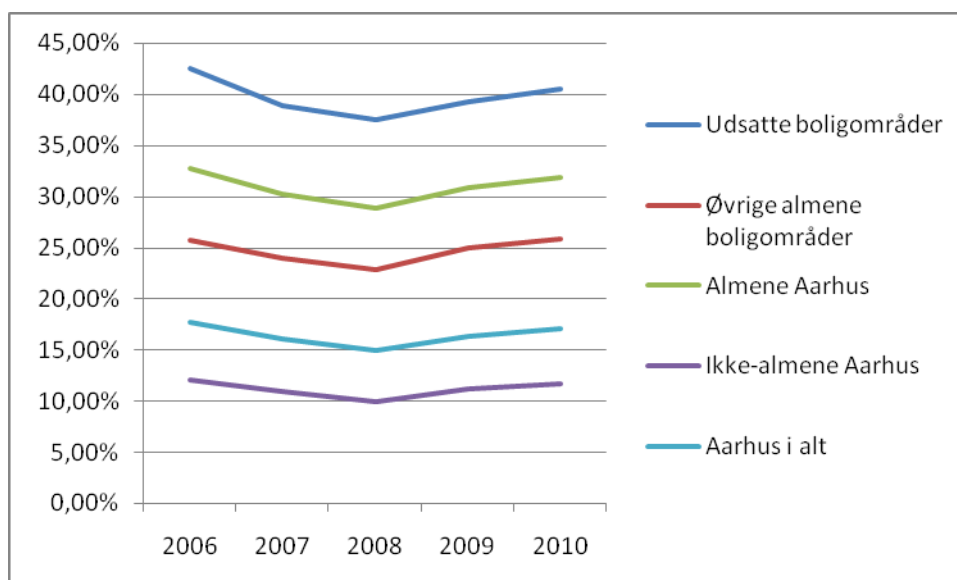
Note: Man indgår i gruppen af børn med økonomisk friplads, hvis man er tilmeldt et dagtilbud eller SFO og får fuld økonomisk friplads. Fuld økonomisk friplads gives når husstandens indkomst er under 148.701 kr. (2010-niveau). Indtægtsgrænsen forhøjes pr. 1.1. 2010 med 52.000 kr. (2010-niveau) for enlige forsørgere, og dette kan være med til at forklare den markante stigning i andelen af fripladser i 2010.



Beskæftigelse

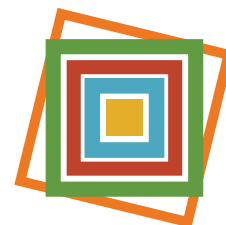
Arbejdsløshed er en markant udfordring i de almene boligområder. Med arbejdsløshedsprocenter på 40,5% i de udsatte almene områder og på godt 30% i sektoren som helhed er der markant flere voksne uden for arbejdsmarkedet i disse områder sammenlignet med resten af byen. I de ikke-almene dele af Aarhus er kun knap 12% af de voksne uden for arbejdsmarkedet. Af figuren nedenfor fremgår det desuden, at vi i øjeblikket er inde i en negativ udviklingsproces, hvor flere kommer til at stå udenfor arbejdsmarkedet. Og igen er det, som med børnefattigdommen ovenfor, de almene områder, der i forvejen har de største udfordringer, der også har de største stigningstakster. Siden 2008 er andelen af voksne uden for arbejdsmarkedet steget med 3 procentpoint i den almene sektor, mens stigningen i de ikke-almene områder har været på 1,8 procentpoint.

Figur 14: Andel voksne 18-64 år uden for arbejdsmarkedet

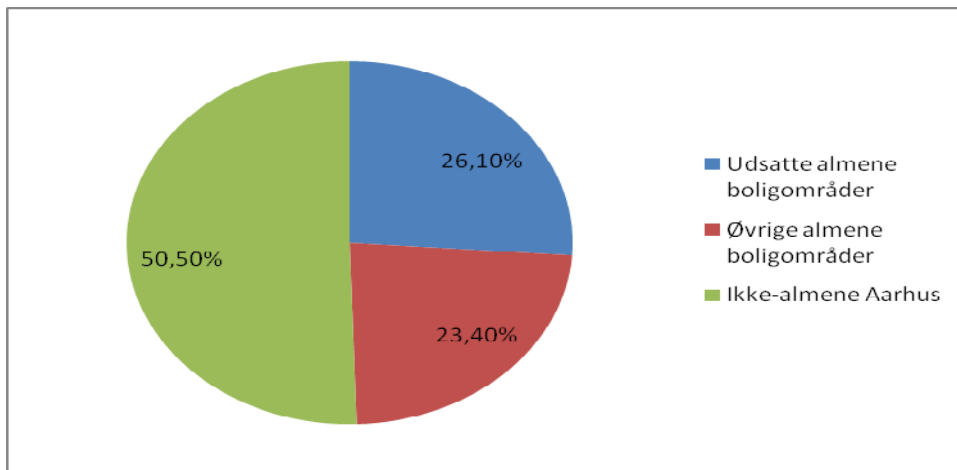


*Note: Man indgår i gruppen af voksne udenfor arbejdsmarkedet hvis man har modtaget arbejdsløshedsdagpenge, sygedagpenge (men ikke barselsdagpenge), kontanthjælp, starthjælp, introduktionsydelse, forrevalidering, revalideringsydelse, ledighedsydelse eller førtidspension. Man indgår **ikke** i gruppen, hvis man modtager SU, efterløn eller er reelt hjemmegående og bliver forsørget af familie og lign. Personer med kortvarig sygdom tæller heller ikke med.*

De beskæftigelsesmæssige udfordringer i den almene boligsektor i Aarhus kan også illustreres ved en opgørelse af fordelingen af samtlige arbejdsløse i Aarhus Kommune på henholdsvis udsatte almene boligområder, øvrige almene boligområder og ikke-almene boligområder. Som det ses af figuren nedenfor er der tale om en nogenlunde ligelig fordeling af de ikke-beskæftigede aarhusianere i henholdsvis de almene og ikke-almene boligområder. Dette er yderst bemærkelsesværdigt, når man samtidig holder sig for øje, at de almene boligområder kun huser godt 25 % af aarhusianerne, hvilket reelt betyder, at der er en klar overrepræsentation af voksne uden for arbejdsmarkedet i de almene boligområder sammenlignet med det øvrige Aarhus.

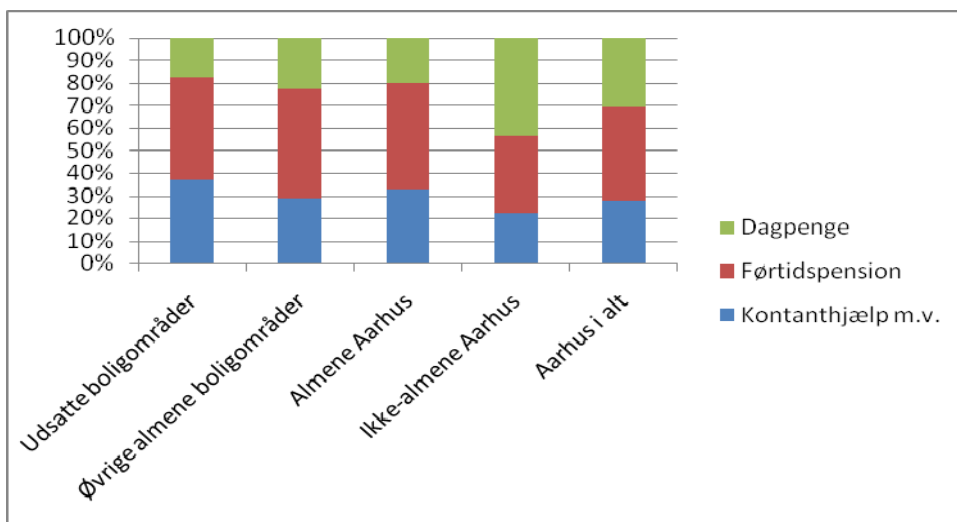


Figur 15: Fordelingen af voksne udenfor arbejdsmarkedet i henholdsvis almene og ikke-almene boligområder



Ikke alene er der forskel på beskæftigelsesniveauet i de forskellige områder af Aarhus. Der er også markante forskelle på fordelingen af ydelsestyper blandt de ikke-beskæftigede i de almene og ikke-almene områder. Mens dagpengemodtagerne er den største enkeltstående gruppe i det ikke-almene Aarhus, udgør de den mindste gruppe i de udsatte og ikke-udsatte almene områder. Her dominerer i stedet førtidspensionister og kontanthjælpsmodtagere - altså personer der alt andet lige må forventes at have en vis afstand til arbejdsmarkedet. Situationen er altså den, at der særligt i de udsatte almene boligområder ikke alene er en langt højere andel af personer uden for arbejdsmarkedet, der er også tale om en gruppe ikke-beskæftigede der alt andet lige må betragtes som længere fra arbejdsmarkedet end de relativt mange ledige dagpengemodtagere i de ikke-almene boligområder.

Figur 16: Voksne uden for arbejdsmarkedet fordelt på ydelsestyper i almene og ikke-almene boligområder, årsstatus 31.12 2010



Note: Dagpenge rummer både arbejdsløshedsdagpenge og sygedagpenge. Kontanthjælp m.v. inkluderer følgende ydelser: kontanthjælp, starthjælp, introduktionsydelse, revalideringsydelse, forrevalidering og ledighedsydelse.



Sammenfatning - den boligsociale situation 2010

I 2010 er særligt de udsatte almene boligområder - og til dels den almene sektor som helhed - præget af nogle markante udfordringer, der adskiller disse områder fra de øvrige dele af Aarhus. De aarhusianske udsatte almene boligområder er i 2010 kendetegnet ved relativt mange børn og unge, høje andele af indvandrere og efterkommere fra særligt ikke-vestlige lande, flere kriminalitetssigtede unge end i resten af byen samt flere børn og unge med dag- og døgnforanstaltninger. Hertil kommer udfordringer omkring lave husstandsindkomster og arbejdsløshed. I de udsatte almene boligområder er hele 40,5% af de voksne udenfor arbejdsmarkedet. Dette er markant højere end de 12% i det ikke-almene Aarhus.

Men når dette er sagt, er 2010 præget af flere positive udviklingstendenser i de udsatte almene boligområder.

- Andelen af børn og unge er faldet (positivt i henhold til målsætningen om mere alsidige beboersammensætninger, der matcher de øvrige dele af Aarhus)
- Andelen af kriminalitetssigtede unge er faldet
- Andelen af børn udenfor kommunale fritidstilbud er faldet

Hermed har de udsatte almene boligområder i 2010 på visse fronter bevæget sig i retning af mere stabile boligområder med en mere velafbalanceret beboersammensætning.

I 2010 er beskæftigelsesområdet imidlertid fortsat en markant og stigende udfordring i de udsatte almene boligområder - og til dels også i de øvrige almene boligområder. I 2010 er andelen af voksne udenfor arbejdsmarkedet i de udsatte almene boligområder steget - måske ikke overraskende konjunkturerne taget i betragtning. Men det er værd at hæfte sig ved, at stigningen i netop disse områder, hvor problemet i forvejen er markant, har været højere end i de øvrige dele af byen. Beskæftigelsesområdet fremstår hermed som et indsatsområde, hvor der er behov for en intensiveret indsats i de almene - og særligt de udsatte - boligområder.